

La composition des façades et les percements

Constructions existantes

Percement, forme et dimension, porche, oculus, ornement, seuil, encadrement, claveau, marquise, soupirail

Caractéristiques patrimoniales**Des percements différenciés par leur encadrement**

La disposition d'un bâtiment est essentielle car elle permet d'orienter les façades en fonction de la présence des espaces publics, de l'organisation de la parcelle (jardins, cour...) et de proposer des percements, dirigés vers la lumière. Le rythme, le jeu des ouvertures et des proportions, la composition des percements sur la façade et le type d'ornements, de menuiseries affirment le caractère architectural des constructions en contribuant à leur qualité.

Dans le centre ancien du village, les façades présentent des modénatures et des percements, constitués de plusieurs éléments et de matériaux distincts d'une construction à l'autre.

Les ouvertures participent à l'expression architecturale d'une façade. Elles caractérisent singulièrement chaque bâtiment et participent à l'identité locale de Hautvillers. Les percements offrent un ordonnancement, un rythme régulier et harmonieux à travers la lecture de leurs travées et de leur composition, basées sur des alignements verticaux et horizontaux.

Les différentes formes d'ouvertures, associées entre elles, sont soulignées par des encadrements de briques rouges et noires avec un claveau en pierre ou des encadrements constitués de pierre uniquement, qui contrastent par leur couleur et leur matière avec l'enduit de la façade.

Les différentes formes de percements, créant une composition unique_ Porte, porte cochère, porche, oculus, baie à meneaux, fenêtre à deux vantaux, ouverture réduite, soupirail, ouverture en arc en plein cintre_ composent les façades des constructions d'Hautvillers. Elles répondent à une fonction propre: passage, ventilation, éclairage.

Les dimensions des ouvertures sont variables dans le village, elles correspondent aux diverses fonctions, auxquelles elles étaient initialement destinées. Elles sont plus hautes que larges. La présence de baies sur la façade dépend de son orientation. Les murs pignons ne sont pas percés ; Une à deux ouvertures de taille réduite composent parfois la façade, à l'exception de murs pignons d'angle très visibles.

Une typologie variée de percements

Les fenêtres, légèrement cintrées, sont composées généralement de doubles vantaux, associés à des encadrements de brique, qui permettent d'enrichir et de structurer la composition de la façade. Ces ouvertures, plus hautes que larges, sont parfois accompagnées de typologie de percements distincts, qui offrent une richesse architecturale en façade avec **des oculi**, des soupiraux, des œils-de-bœuf, des petites ouvertures en demi-cercles...

Les portes, de formes simples, sont constituées par des menuiseries en bois pleines, surélevées par une imposte vitrée. Ces portes sont encadrées généralement d'encadrements de forme variable en pierre ou en brique. Les entrées piétonnes disposent d'un seuil ou de quelques marches, qui marquent le passage à l'intérieur, protégé par une marquise.

La **porte cochère** constitue l'une des grandes caractéristiques des façades de Hautvillers : Elle se compose d'un portique, caractérisé par un encadrement en pierre, formé par un arc en anse de panier. Lorsque cette baie de grande dimension réalise une percée dans un bâtiment, elle devient alors chartil: Elle constitue un accès aux véhicules à la cour intérieure, encadrée de différents corps de bâti.



Plusieurs types de percements_ porte d'entrée, porte cochère, fenêtres_ sont organisés à partir de trois travées avec une légère asymétrie, créée par le positionnement de la porte.



Longue façade sur rue peu ouverte, composée de quelques ouvertures variées et de dimensions réduites



La disposition des ornements, la corniche en briques, la variété des percements génèrent une grande richesse architecturale.



Deux types de percement, soulignés par deux encadrements de briques : fenêtre à un linteau voûté et porte rehaussée d'une imposte, associée à une marquise en verre

A retenir

Lors des requalifications de façades existantes et des conceptions d'édifices neufs, la méconnaissance des caractéristiques locales paysagères et architecturales engendre des modèles architecturaux standardisés, peu intégrés au sein du paysage bâti et naturel.

La composition des façades et les percements

Constructions existantes

Décoration, ornement, porche cochère, linteau, corniche, encadrement, proportion, forme

Les grands volumes (les bâtisses et fermes champenoises) comportent de larges façades, percées de nombreuses ouvertures variées (oculus, fenêtres, soupiraux...), qui disposent d'une porte cochère aux formes harmonieuses.

Des décorations et des ornements caractéristiques

Les constructions anciennes de Hautvillers comportent des ornements très multiples, liés au bâti, qui amplifient la valeur patrimoniale et enrichissent la dimension historique du village. Les façades sont animées par une grande variété de décorations, de corniches et de bandeaux diversifiées, formés par de riches agencements de briques superposés. Elles structurent la composition de la façade en marquant les horizontalités et les verticalités. Elles sont situées en partie haute, à la jonction de la façade et de la toiture, parfois soulignant le passage d'un niveau à l'autre. La corniche, très travaillée d'un édifice à l'autre, couronne la partie élevée de la composition de façade.

Les façades sont souvent soulignées verticalement ou horizontalement par des ornements en pierre et des céramiques, qui marquent les axes de symétrie, en renforçant la cohérence et l'harmonie des proportions de la composition.

La ferronnerie est régulièrement utilisée comme garde-corps des fenêtres ou des balcons. Elle devient aussi un élément de décor en forme de S et en courbe, qui orne les linteaux, les grilles défensives, les porches, et s'intègre parfaitement à l'architecture de la façade.

Les linteaux et les linteaux cintrés participent à la richesse architecturale de la façade et sont constitués de matériaux aux formes variées selon le type d'ouverture (briques rouge et noire, claveau de pierre, bois). Ils ont un traitement différencié, afin de souligner la forme des ouvertures et marquer un sens de composition de la façade.

Objectifs

Comment conserver les différents éléments constitutifs des façades de Hautvillers, générés par la forme, les proportions, les matériaux utilisés des percements, déterminant l'identité architecturale de Hautvillers ?

Recommandations

Réfléchir une urbanisation d'une façon globale pour une continuité architecturale et une intégration paysagère sur l'ensemble du cadre bâti :

- 1 Réfléchir le projet architectural au regard des caractéristiques locales ;
- 2 S'inspirer de l'architecture du contexte bâti et des espaces libres pour créer des volumes nouveaux en harmonie avec le site,
- 3 Privilégier les formes d'architecture, issues de références vernaculaires et locales, qui s'intègrent bien dans le tissu et dans le paysage, tout en participant à la mise en valeur du territoire ;
- 4 Obtenir une continuité et une harmonie entre l'architecture historique et les interventions contemporaines ;
- 5 Permettre le choix de l'architecture contemporaine et de l'architecture inspirée des références traditionnelles, en évitant le pastiche ;
- 6 Rechercher et concevoir des formes de percements, adaptées aux enjeux énergétiques (orientation...), à l'organisation des fonctions de la parcelle et de l'agencement intérieur de l'édifice ;
- 7 Respecter les axes de composition d'origine de la façade ;

A retenir

La composition des percements, associée à une riche ornementation, présente sur un nombre important d'édifices à Hautvillers, constituent une expression architecturale de valeur patrimoniale avec une grande cohérence, qu'il est nécessaire de conserver au sein des réhabilitations et des requalifications de façades.



Différents types de portes cochères, donnant accès à une cour intérieure



Façades, structurées par un rythme soutenu de travées, composées de percements avec des encadrements de briques très variés



Composition variée de façades et de murs pignons



Percements encadrés de brique d'un pavillon récent au sein du tissu récent, inspirés des composantes locales de Hautvillers

Dimension, travée, alignement, horizontalité, verticalité, symétrie, façade

- 8 Réaliser des ouvertures plus hautes que larges ;
- 9 Conserver les proportions des porches existants ;
- 10 Maintenir les encadrements de brique et de pierre autour des percements ;
- 11 Valoriser les corniches de brique en maintenant la diversité de leur calepinage ;
- 12 Conserver tous les ornements des façades existantes, qui enrichissent la composition ;
- 13 Intégrer les techniques alternatives au sein de la composition de la façade : panneaux solaires (non visibles depuis la rue), toitures végétalisées, murs en terre, isolation par l'extérieur...

Requalification d'une façade ancienne

Caractéristiques patrimoniales à préserver dans le tissu ancien

- 1 Prendre en compte le rythme et les lignes de construction de la composition d'origine des façades anciennes, en respectant les éléments de structure ;
- 2 S'inspirer des formes anciennes environnantes, afin de créer des ajouts, des percements de formes proportionnées ;
- 3 Rétablir les proportions, les volumes et les percements d'origine sur les façades existantes ;
- 4 Conserver l'encadrement en brique et en pierre des percements, associés à des murs enduits de teinte claire ;
- 5 Privilégier des ouvertures, plus hautes que larges sur le bâti ;
- 6 Préserver les porches en maintenant leurs proportions d'origine (porche-rue, paradis, chartils) afin de conserver l'équilibre des façades ;
- 7 Préserver les murs de clôture en pierre, couronnés de tuiles ;
- 8 Maintenir la forme des ornements sans les modifier et le cintrage originel des linteaux des percements de façade ;
- 9 Valoriser la composition de la façade en restaurant les éléments de détails (encadrements, bandeaux, corniches, moulures ...) ;
- 10 Rétablir les éléments de décor, sans pastiche, avec la réalisation de techniques anciennes ;
- 11 Conserver les éléments de décor (bandeau, encadrement, claveau, céramique), même lorsque la baie est occultée.

A éviter

- Proscrire la création d'une architecture monotone et stéréotypée ;
- Eviter l'ajout de grands percements disproportionnés en façade ;
- Interdire une même couleur de toiture, que celles des parois verticales du bâti existant ;
- Proscrire l'insertion de volets à écharpe en Z (Cf Fiche 15) ;
- Eviter de rechercher une symétrie, lorsqu'elle n'est pas présente ;
- Eviter un nombre trop important d'ouvertures en façade, insérées entre des percements existants, qui rompt l'équilibre initiale ;
- Eviter des ouvertures plus larges que hautes, en bandeau et de grandes baies vitrées sur les façades sur rue en tissu ancien ;
- Proscrire la multiplication des couleurs et des matériaux sur les façades, aboutissant à un ensemble non harmonieux (Cf Fiche 17) ;
- Eviter l'intégration d'une porte de garage en façade principale au sein du tissu diffus et récent en le situant dans un autre volume (Cf Fiche 11) ;
- Eviter de transformer les proportions des percements et les éléments de décor existants, qui rompent l'équilibre d'ensemble ;
- Altérer la valeur des bâtiments par la réalisation de transformations radicales et peu respectueuses.

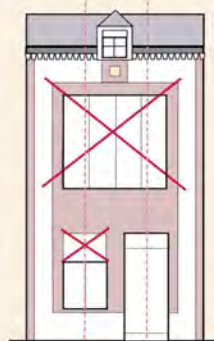
A retenir

La requalification des façades anciennes doit maintenir la continuité et la cohérence originelle du tissu bâti existant, en se référant aux typologies architecturales existantes des compositions et des percements, qui sont constitutives de l'identité de Hautvillers, pour préserver et mettre en valeur la richesse patrimoniale du village.

CONTEXTE



A EVITER



- Agrandissement de l'ouverture au 1er étage
- Réduction de la fenêtre au rez-de-chaussée
- Disparition de la corniche et du bandeau
- Modification forte des proportions des fenêtres sans cohérence de composition
- Suppression de la courbure des ouvertures

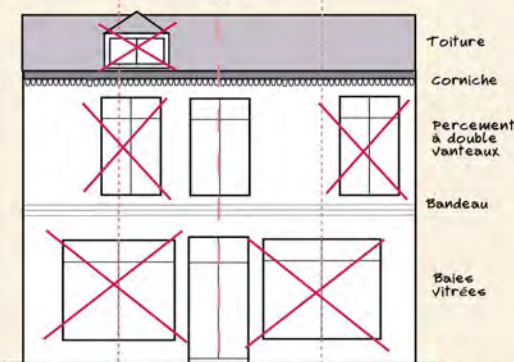
CONTEXTE

Axe de symétrie



A EVITER

Axe de symétrie originel



- Disparition des encadrements et des ornements en pierre et brique
- Déplacement de la lucarne
- Création de fenêtres sans respect par rapport à la symétrie d'origine de l'axe
- Reprise des dimensions d'origine des fenêtres du R+1 mais décalage disgracieux dans la composition
- Disparition de la courbure des ouvertures
- Disparition des ouvertures d'aération

DIVERSITE DES FORMES DE PERCEMENTS DE FACADES



LES PERCEMENTS DE FACADES REMARQUABLES DU VILLAGE



LES PERCEMENTS DES NOUVELLES FACADES



LES PERCEMENTS NON CARACTERISTIQUES DE L'ARCHITECTURE VITICOLE DU VILLAGE

